

Revue de projet d'investissement du département aux entreprises adhérentes à la FRTP - 12 Octobre 2018



SG DGAAD

lenord.fr

LE DÉPARTEMENT RELANCE L'INVESTISSEMENT



Pour l'année 2018

Collèges

62 millions



Infrastructures

62,7 millions



Bâtiments

15,5 millions



142 MILLIONS D'EUROS
consacrés aux travaux en 2018 (votés BP 2018)

DES PRIORITÉS IDENTIFIÉES



➤ Pour les infrastructures

Favoriser les solidarités territoriales

- Préserver le patrimoine routier et garantir la sécurité routière,
- Réaliser des voies nouvelles de maillage territorial,
- Réaliser des projets de développement d'intérêt local en partenariat avec le bloc communal.

➤ Pour le patrimoine bâti

Favoriser les solidarités humaines

- Rattraper le retard pris en maintenance et gros entretien du patrimoine bâti,
- Améliorer le cadre de vie, les conditions d'accueil et d'enseignement au quotidien,
- Lancer des opérations de reconstruction et de réhabilitation pour les bâtiments les plus dégradés ou présentant les plus lourds défauts fonctionnels.

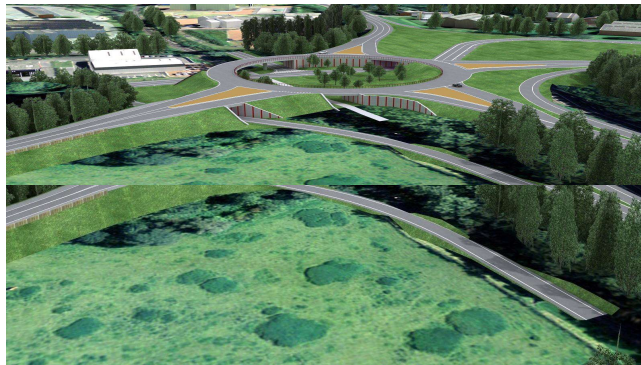
POUR LES INFRASTRUCTURES

DES OPÉRATIONS SIGNIFICATIVES

A- Contournement Nord de Valenciennes (CNV) et aménagement de la RD70 (section A23 / RD169)

Description de l'opération

- Création d'une voie nouvelle, reliant Raismes à Saint-Saulve, aménagée à 2x1 voie et comportant 4 points d'échange intermédiaires et aménagement à 2*2 voies de la RD70 jusqu'à l'A23
- **Planning : CNV sur 2016/2024 et RD70 sur fin 2019/2022**

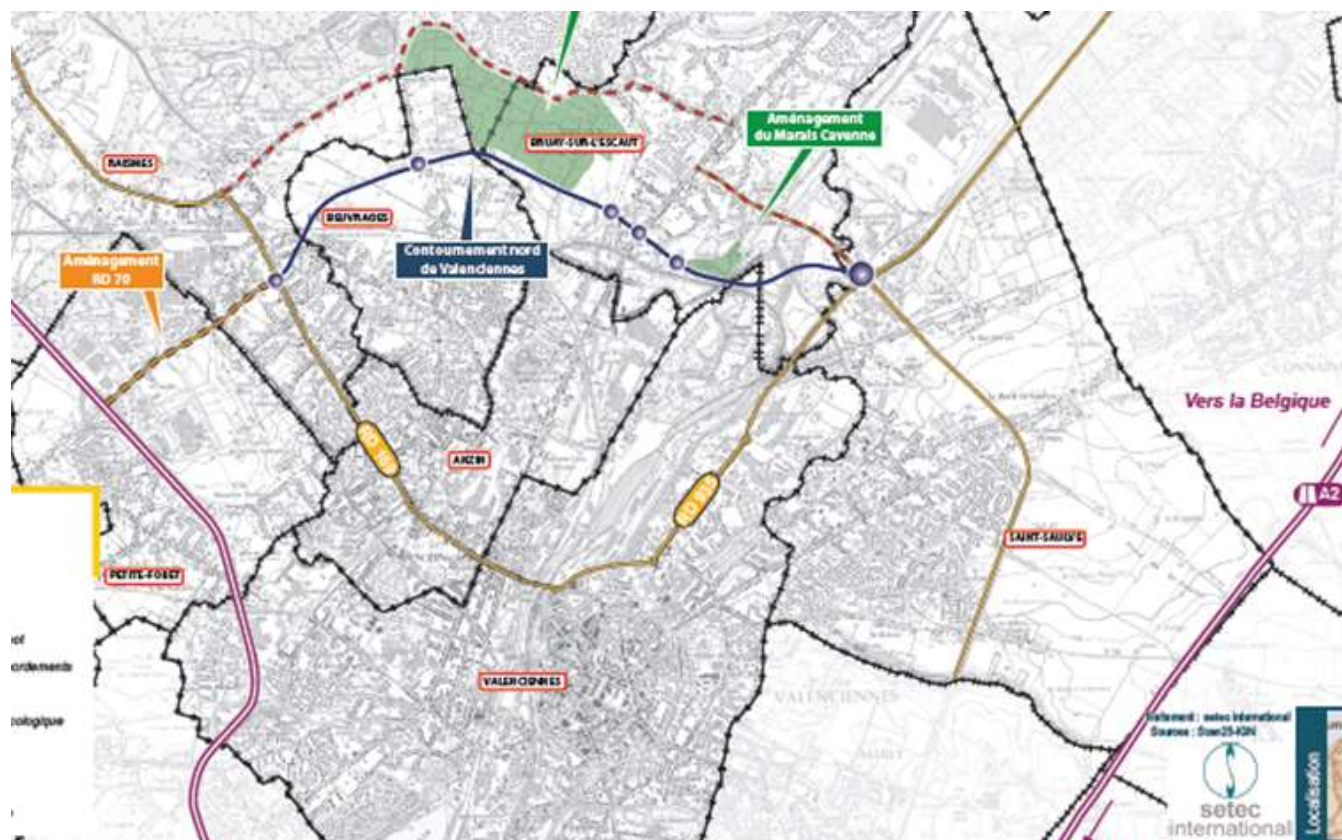


Montant d'opération

- CNV : 91,6 M€HT dont 15,4 M€ HT financés par la CAVM (Communauté d'agglomération Valenciennes Métropole) et 76,2 M€ HT par le Département du nord.
- RD70 : 6M€ HT de travaux pour la 1^{ère} section (financée à part égale entre Auchan, la CAVM et le Département) et 7,5M€ HT de travaux pour la 2^{ème} section.

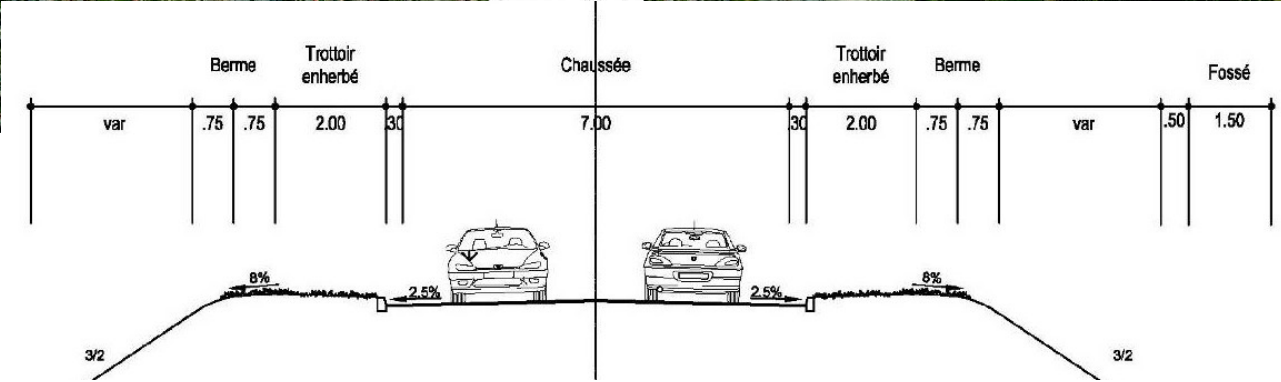
Objectifs :

- Structurer le réseau routier départemental dans la partie Nord de l'agglomération
- Accompagner l'évolution du territoire, notamment dans son développement économique
- Améliorer les conditions de vie et de sécurité des riverains des axes existants



Parti d'aménagement du Contournement Nord

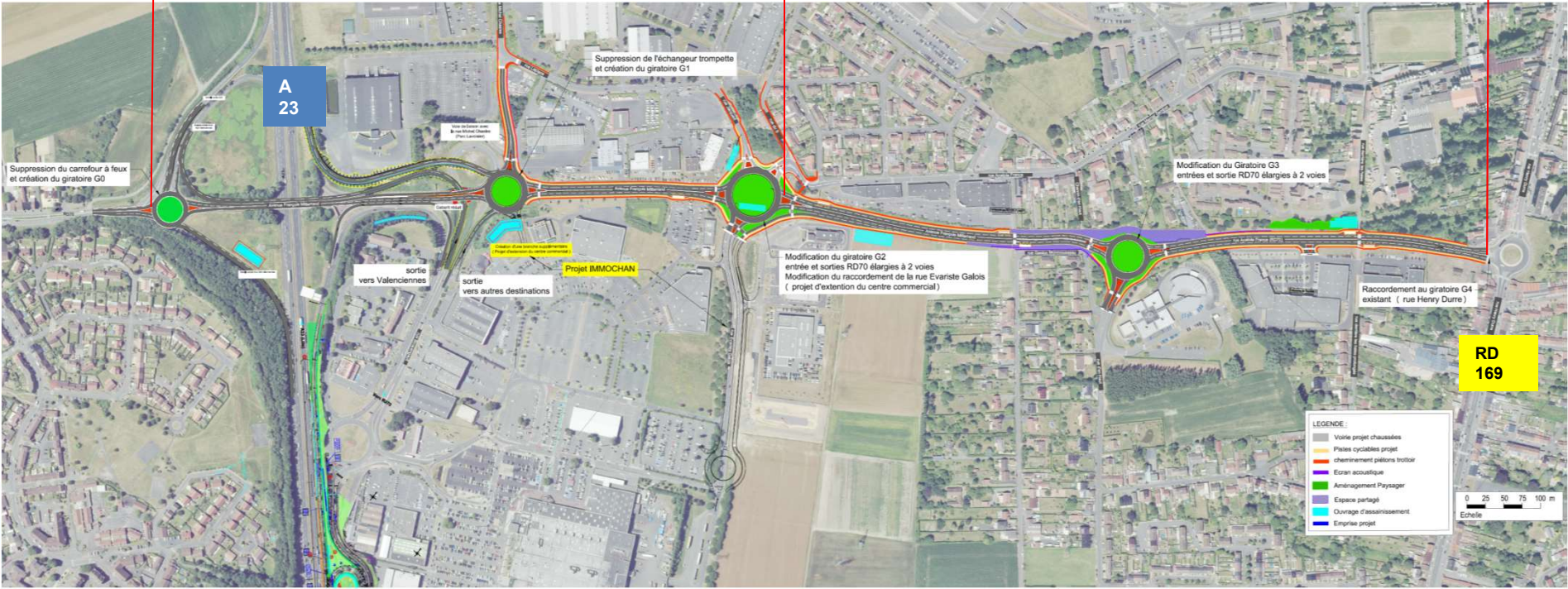
Nord



Doublement de la RD 70 sur le territoire des communes de Petite Forêt et de Raismes

Phase 1

Phase 2



DES OPÉRATIONS SIGNIFICATIVES



Contournement Nord de Valenciennes

Calendrier prévisionnel des appels d'offres (AO)

1- Section Ouest

- Début 2019 : appel d'offres pour les 2 ouvrages d'art (Bow-string sur le canal de l'Escaut et pont cadre sur le vieil Escaut) et les travaux de terrassement, d'assainissement et de chaussée pour la section comprise entre le giratoire dénivelé de Saint-Saulve et la trémie .
- 2019 : appel d'offres pour les travaux d'éclairage et appel d'offres pour les travaux de paysagement.

2- Section Est

- 2020 : Lancement des premiers appels d'offres (pont-rail / pont route / trémie de Raismes)
- 2022 : Appel d'offres pour les travaux de terrassement, d'assainissement et de chaussée de l'ensemble de la section

DES OPÉRATIONS SIGNIFICATIVES



Aménagement de la RD70

Calendrier prévisionnel des appels d'offres (AO)

1- Section Est (échangeur A23 / rue Evariste Gallois)

- 1^{er} semestre 2019 : Appel d'offres pour les travaux de terrassement, d'assainissement et de chaussée (avec plus particulièrement le doublement de la RD70, la création de 2 giratoires et la modification de certaines bretelles d'accès à l'autoroute),
- Fin 2019 : appel d'offres pour les travaux d'éclairage des sections Est et Ouest.

2- Section Ouest (Rue Evariste Gallois/RD169)

- 2020 : appel d'offres pour les travaux de terrassement, d'assainissement et de chaussée (avec doublement de la RD70 et la création d'un giratoire),
- 2021: appel d'offres pour les travaux de protection acoustique.

DES OPÉRATIONS SIGNIFICATIVES

B- Contournement nord de Nord de Maubeuge

Description de l'opération

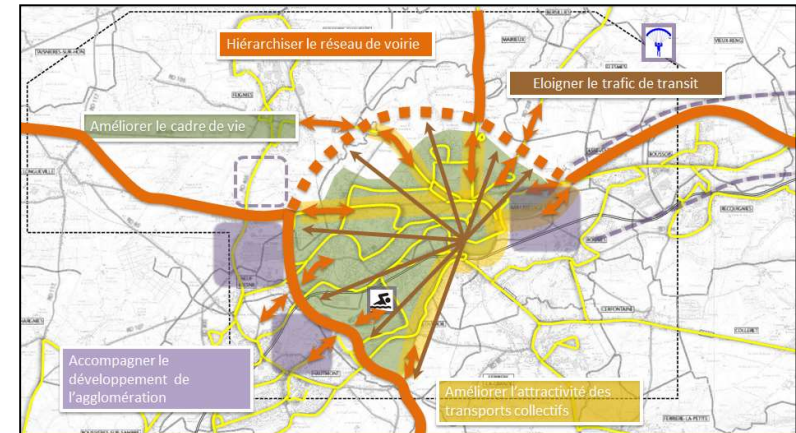
- Création d'une voie nouvelle d'environ 12 km au nord de Maubeuge
- Opération inscrite au CPER 2015 / 2020

Objectifs

- Favoriser le développement économique de l'agglomération de Maubeuge,
- Améliorer le réseau structurant et les liaisons vers la Belgique,
- Contribuer à l'amélioration du cadre de vie des habitants (réduction du trafic de transit, et meilleur partage de la voirie).

Planning

- 2019/2020 : procédures réglementaires notamment déclaration d'utilité publique et autorisations environnementales
- Planning à conforter pour le lancement des premiers appels d'offres travaux pour la première phase (liaison à 2*2 voies), entre la RD649 et la RN2 au sud.



DES OPÉRATIONS SIGNIFICATIVES

C- Aménagement RD642 section A25 Strazeele

Description de l'opération

- Aménagement à 2*2 voies de la RD642 dans la continuité du contournement de Borre Pradelles mis en service en 2014

Objectifs

- Favoriser l'évolution du territoire notamment dans son développement économique
- Améliorer la sécurité des usagers et des riverains
- Améliorer le cadre de vie des habitants

Planning

- 2019/2020 : procédures autorisations environnementales et acquisitions foncières
- Planning à conforter (**sous réserve du bouclage du plan de financement**) pour le lancement des premiers appels d'offres travaux



D- Préservation du patrimoine et projets de développement local

Description de l'opération

Travaux de préservations sur routes départementales et ouvrages
Accompagnement des projets communaux et intercommunaux

Objectifs

- Maintenir l'état du patrimoine et préserver la sécurité hors agglomération
- Accompagnement des territoires: amélioration cadre de vie, desserte de zones économiques, sécurité en agglomération,...

Budgets annuels prévus sur la période 2018/2021

- 25 M € pour le renouvellement, renforcement ou la reconstruction des chaussées (Accords Cadre pour 4 ans, nouvel appel d'offres fin 2018/Début 2019)
- 6 M € pour la réparation des ouvrages d'art (consultations)
- 5 M € pour les projets de développement local (consultations)
- 2 M € pour les travaux de sécurité hors agglomération (consultations)

Quelques projets de développement local appels d'offres prévus en 2019

- RD643 – Cambrai - Aménagement d'un giratoire d'accès à l'ex BA 103
- RD 42 – Fourmies - Création d'un demi échangeur
- RD932 - Taisnières-sur-Hon - Aménagement d'un giratoire
- RD 955 - Saint-Python - Renforcement de chaussée en agglomération
- RD 916a – Rexpoede - Reconstruction de la chaussée en agglomération
- RD 934 - Marly et Saultain - Aménagement d'un carrefour à feux à l'intersection avec création d'un îlot de tourne-à-gauche
- RD 169 –Raismes - Aménagement cyclable

2019 - Quelques projets de réparation ou de remplacement d'ouvrages d'art

- Réparation et renforcement des OA 1102 et 1664 - RD40 à Haulchin (Appel d'offres fin 2019)
- Réparation et renforcement de l'OA 1114 - RD630 à Moeuvres (1^{er} semestre 2019)
- Réparation ou reconstruction de l'OA 5133 – RD153 à Boulogne sur Helpe (Marché subséquent 1^{er} semestre 2019)
- Remplacement de l'OA 1303 - RD601 à Dunkerque (Appel d'offres 1^{er} semestre 2019)
- Reconstruction OA 5237 - RD942 à Bavay (Appel d'offres 1^{er} semestre 2019)
- Reconstruction OA 5475 - RD963 à Eccles (Appel d'offres fin 2019)
- Remplacement de l'OA 5773 - RD 95 à Hautmont (Appel d'offres 2^{ème} semestre 2019)
- Confortement des fondations de l'OA 6369 – RD300 à Cappelle-Brouck (Appel d'offres 2^{ème} semestre 2019)
- Réparation et protection de l'OA 5882 – RD102A à Hergnies (Appel d'offres fin 2019)

POUR LE PATRIMOINE BÂTI

En 2018, le Département a investi 59,1 M€ dans les collèges et 15,6 M€ dans les bâtiments.

Des opérations significatives :

- 5 chantiers collèges en cours en 2018 (coût global d'opération de 32,7 M€)
- 3 démarrages de chantiers collèges en 2019 (coût global d'opérations de 45,5 M€)
- 1 démarrage de chantier EPDSAE en 2019 (coût global d'opération de 12,6 M€)

Poursuite de la politique de gros entretien renouvellement des collèges :

- ✓ Travaux en 2018 sur 59 collèges au titre de la programmation 2017 (coût global d'opération de 13,9 M€)
- ✓ Travaux en 2018 sur 38 collèges au titre de la programmation 2018 (coût global d'opération de 13,2 M€)

17

Le 'Forum'

Les enjeux de l'opération

- Le regroupement, sur le site, des services centraux du Département : accueil de 1 400 agents sur une surface minimale de plus de 20 000 m² et l'entretien et la maintenance pendant +/-20ans du bâtiment.
- La restructuration urbaine de l'ensemble de l'îlot Delory : outre le bâtiment qui accueillera les agents départementaux, le Département demande la réalisation connexe d'une opération privée sur l'angle Delory-St Venant ; s'ajoute donc le potentiel de développement économique d'opération à proximité immédiate du pôle des gares.
- Un budget soutenable à court et long terme : économies sur les loyers et charges, et sur le fonctionnement optimisé des services.



Coût conception-réalisation du Forum : environ 80 millions d'euros HT

Coût estimé conception-réalisation opération privée : environ 70 millions d'euros HT

→ Plus de 50 000 m² pour les 2 ensembles

POUR L'INSERTION PROFESSIONNELLE

LA CONTRIBUTION DE L'INVESTISSEMENT A L'INSERTION PROFESSIONNELLE



- **Le recours aux clauses sociales dans les marchés du Département :**
 - ✓ **un choix politique de longue date**
 - Dans un objectif de qualification et d'insertion professionnelle des allocataires du RSA
 - ✓ **Généralisé à tous les domaines d'achat du Département**
 - Travaux, services et prestations intellectuelles,
 - Traduit dans toutes les politiques départementales,
 - Selon la pertinence des parcours d'insertion générés
 - ✓ **Diffusé auprès des partenaires du Département**
 - CSNE, Très haut Débit, Subventions d'Aménagement

- **Un dispositif d'accompagnement et des modalités de réalisation permettant de simplifier les démarches de l'entreprise**
 - ✓ **via le partenariat avec le réseau des facilitateurs**
 - Proposer des candidats éligibles et construire des parcours d'insertion
 - ✓ **via la mutualisation et les diverses modalités de réalisation**

- **Un impact positif en matière de retour à l'emploi**
 - 39% de sorties positives pour les participants 2017

LA CONTRIBUTION DE L'INVESTISSEMENT A L'INSERTION PROFESSIONNELLE



➤ L'action des plateformes emploi et insertion professionnelle : démarches avec la FRTP et les entreprises de TP

✓ Démarches « clauses » :

- Les plateformes s'appuient sur le réseau des facilitateurs pour proposer exclusivement des candidatures d'allocataires du RSA
- Rapprochement avec le GEIQ TP dans le cadre de contrats pérennes et qualifiants : contrats de professionnalisation

✓ Démarches directes auprès des entreprises (hors clauses):

- Les plateformes prospectent et recrutent en direct avec des entreprises TP en lien avec les services voirie du Département
- Elles mènent des projets « filière » avec la FRTP en direct, et avec le GEIQ TP : mise en place de GOME, actions de promotion de la filière, GPEC, repérage d'allocataires du RSA, actions de préparation et de montée en compétences

✓ Axes de progrès pour un partenariat soutenu et systématique

- Application de la convention de partenariat 2018-2019 entre le Département et la FRTP

LA CONTRIBUTION DE L'INVESTISSEMENT A L'INSERTION PROFESSIONNELLE



➤ Convention de partenariat 2018-2019 entre le Département et la FRTP sur l'insertion des allocataires du RSA (signée le 18/01/2018)

✓ Les objectifs réciproques de la convention :

- Optimiser l'effet levier de la commande publique pour améliorer la performance et la compétitivité des entreprises
- Optimiser le retour à l'emploi des allocataires du RSA, afin de favoriser la capacité de réinvestissement du Département dans la commande publique

✓ 1er axe opérationnel : Les clauses d'insertion

- **Engagements du Département** : présentation annuelle de la revue de programmation, mise en œuvre du partenariat avec les facilitateurs, prise en compte des caractéristiques du marché et de la situation économique de l'entreprise, favoriser les parcours durables et la mutualisation, mobiliser les plateformes de l'emploi en lien avec les facilitateurs, mobiliser les SIAE
- **Engagements de la FRTP** : mobiliser les entreprises et promouvoir les clauses, participer à la sensibilisation des métiers et au repérage d'allocataires du RSA, s'appuyer sur le GEIQ TP pour professionnaliser les allocataires du RSA, engager l'élaboration d'un charte avec les facilitateurs

LA CONTRIBUTION DE L'INVESTISSEMENT A L'INSERTION PROFESSIONNELLE



- **Convention de partenariat 2018-2019 entre le Département et la FRTP sur l'insertion des allocataires du RSA**
 - ✓ **2^{ème} axe opérationnel : Accompagnement des entreprises pour des besoins d'emploi hors clauses : recours aux plateformes du Département**
- **Engagements du Département** : mise en place d'une ingénierie de recrutement adaptée, analyse du besoin, repérage des compétences, promotion de la filière, actions de GPEC : préparation, formation, sécurisation des prises de poste, mise à disposition de l'offre départementale pour la levée des freins (ex. mobilité)
- **Engagements de la FRTP** : Promotion des plateformes auprès des adhérents, diffusion des offres d'emploi, participation à la démarche de promotion, faciliter l'accès à la formation des allocataires du RSA, participation aux instances départementales (GOME)